



I.E.P. Kenn Opperman
Av. Próceres de la Independencia 2848,
San Juan de Lurigancho- Lima, Pérou

Classe : 4^e année de secondaire

Au Concours Culturel-Éducatif Institution Louissette-Marie Arnaud 2023 - 2024
Troisième Edition au Pérou.

Rédaction en langue française

L'impressionnisme, une révolution dans l'art

Sous la direction de **Rommel Hernandez Mayorga**, professeur de français

Rédaction présentée par

Michelle REYES, élève directeur de la rédaction

Marina SANCHEZ, élève

Daniela PARISACA, élève

Misael CABRERA, élève

Andy RAMPAS, élève

À Lima – Pérou le 25 Octobre 2023

INTRODUCTION

Au milieu du XIXe siècle commencent de grandes transformations en Europe, qui se déroulent jusqu'au début du XXe siècle. Ces transformations ne sont pas seulement artistiques (impressionnisme, cinématographie et animation) et culturelles, mais aussi industrielles, linguistiques, philosophiques (idéalisme absolu, matérialisme dialectique, nihilisme et nationalisme) et historiques, avec l'arrivée de la révolution industrielle les changements dans la société auront un impact sur tous les domaines de la vie, nous pouvons dire, que la société commence une période de changement qui continue jusqu'à nos jours.

Chaque processus de changement entraîne des aspects positifs comme la croissance et le développement, un nouveau concept adapté aux nouvelles générations, et des aspects négatifs comme le rejet, la résistance au changement de la part des modèles déjà établis, devenant un temps de restructuration où le nouveau processus obtiendra les qualités qui les distingueront, le rendant unique, innovant et unique, qui laissera une empreinte indélébile au fil du temps. Les périodes de changement nées dans la société se produisent en raison de divers facteurs sociaux et culturels, chaque aspect socioculturel va être influencé par des éléments ou des idées externes, générant ainsi un mouvement, qui, à mesure que le temps passe, influencera chaque aspect de la vie de la société en défiant la configuration de société qui est établie.

Ce travail a été fait pour connaître en profondeur l'impressionnisme, mouvement qui a eu beaucoup d'influence à son époque, et continue de le faire aujourd'hui avec la musique, la danse, l'art, l'architecture, la littérature, la mode, la photographie et les sculptures, qui à son époque ont eu beaucoup d'impact. Nous parlerons des grands artistes et précurseurs, de leurs merveilleuses œuvres et comment ils ont influencé cet art, et nous voyagerons aussi dans le temps, nous découvrirons les origines, leurs principales caractéristiques et leur influence dans d'autres domaines de la vie et de la société.

Ce mouvement artistique a apporté des nouveautés fondamentales dans la peinture contemporaine, comme l'a dit Claude Monet "Tout le monde parle de mon art et prétend comprendre, comme s'il fallait comprendre, quand il faut simplement aimer." à travers la recherche nous observerons comment cet art a brisé les normes établies pour l'époque et parce qu'il a été incompris au moment de sa naissance, quels éléments il a apporté et quelle marque il a laissé au point de devenir une référence de l'art. Nous apprendrons comment les impressionnistes cherchaient, représenter leurs œuvres et quel concept ils avaient à l'esprit pour les élaborer.

Comment ce mouvement se fait-il ? est l'une des grandes questions qui nous viennent à l'esprit en parlant de l'impressionnisme, ainsi que de connaître la nouvelle technique picturale qu'ils ont découvert et comment ils ont réussi à saisir des instants uniques et uniques, quels éléments ont guidé leur création, sont des aspects que nous aborderons dans le travail suivant.

ANTÉCÉDENTS

Origines dans le romantisme et le réalisme

L'impressionnisme trouve ses racines dans ses mouvements artistiques antérieurs, comme le romantisme et le réalisme. Ces mouvements s'éloignaient déjà fortement des conventions esthétiques de la peinture classique, qui, du moins d'un point de vue idéologique, représentait une version assez rigide de la peinture baroque qui avait dominé trois siècles auparavant et de se concentrer sur la représentation de la vie quotidienne et des émotions humaines d'une manière plus réaliste et émotionnelle.

En fait, beaucoup de représentants impressionnistes n'avaient pas autant intérêt à défier les normes conventionnelles de la peinture de leur époque, à part Manet, qu'à saisir les opportunités qu'il offrait, c'est-à-dire, par rapport à ses idéaux, toutefois, il est indéniable que pour ouvrir la voie à l'impressionnisme, une rupture significative était nécessaire. Cette rupture ne s'est pas produite principalement entre les impressionnistes eux-mêmes, mais plutôt à travers leurs prédécesseurs.

Il est important de noter que ces idéaux n'ont pas été remis en question par les artistes de manière fortuite ou spontanée ; il y a eu une série d'événements qui les ont conduits à cette transformation progressive.

Transformation progressive :

La rupture avec les normes artistiques antérieures n'était ni fortuite ni spontanée. Elle a été le résultat d'une évolution progressive dans la conception de l'art et la perception de la réalité. Des facteurs tels que la révolution industrielle, l'industrialisation de la société et l'influence de la photographie ont également contribué à cette transformation artistique.

Ce mouvement ne cherchait pas une rupture radicale avec les conventions artistiques de l'époque, comme certains mouvements avant-gardistes postérieurs. En revanche, les impressionnistes se sont laissés emporter par les possibilités que la technologie, comme la photographie et la peinture en plein air, leur offrait pour capturer des moments éphémères et des changements dans la lumière et la couleur.

Malgré qu'il ne soit pas aussi radical dans sa rupture, l'impressionnisme a laissé un impact profond sur l'histoire de l'art. Son approche de la perception visuelle subjective et son accent sur l'expérimentation ont influencé des mouvements ultérieurs comme le postimpressionnisme, le fauvisme et le cubisme, qui ont redéfini la façon dont l'art était conçu et représenté au XXe siècle. L'impressionnisme a finalement servi de précurseur essentiel à la diversité et à l'expérimentation artistique qui ont caractérisé l'art du XXe siècle.

Individualisme vs. Contre-culturalisme :

Bien que de nombreux avant-gardes apparus après l'impressionnisme soient des mouvements iconoclastes, idiosyncratiques et contre-culture qui naviguaient délibérément contre les conventions académiques, l'impressionnisme se caractérisait davantage par son approche individualiste que par son caractère contre-culture.

Les impressionnistes, pour la plupart, ne cherchaient pas à briser radicalement avec les règles de leur époque, mais plutôt à explorer de nouvelles façons de représenter la réalité et la lumière. Contrairement à des mouvements comme le dadaïsme ou le surréalisme, ils n'avaient pas d'agenda politique ou social clair.

Même s'ils n'étaient pas contre-cultures en ce sens qu'ils défiaient directement les normes sociales ou politiques, son accent sur la subjectivité et l'innovation technique a influencé le changement de paradigme dans la peinture et a ouvert un chemin à des mouvements qui s'engageraient plus explicitement dans les questions politiques et sociales dans l'art. En ce sens, l'impressionnisme a représenté une étape cruciale dans l'évolution de l'art moderne vers l'exploration de nouvelles formes d'expression individuelle et l'expérimentation artistique.

En résumé, l'impressionnisme était un mouvement artistique qui s'est développé dans un contexte de changement culturel et technologique, en prenant des éléments de romantisme et de réalisme mais en se concentrant sur la représentation de la lumière et de l'atmosphère de manière innovante. Bien que sa rupture ne fût pas aussi radicale que certains mouvements ultérieurs, son impact sur l'histoire de l'art fut significatif et posa les bases de nombreuses avant-gardes artistiques du XXe siècle.

ORIGINE ET HISTOIRE

Pré-impressionnisme

Le Pré impressionnisme est un terme utilisé pour décrire une période de transition dans la peinture qui a précédé directement le mouvement impressionniste en France dans la seconde moitié du XIXe siècle. Cette période de transition a été marquée par une série de développements artistiques qui ont jeté les bases de ce qui allait devenir plus tard l'impressionnisme. Voici quelques aspects clés du Pré-impressionnisme :

Influence de l'École de Barbizon : Le pré-impressionnisme se situe dans les années 1830 et 1840. Des artistes tels que Jean-Baptiste-Camille Corot, Théodore Rousseau et Charles-François Daubigny se sont concentrés sur la peinture en plein air et la représentation de la nature de manière plus réaliste et directe. Son approche de l'observation directe de la nature et de la capture de la lumière a grandement influencé les futurs impressionnistes.

Rupture avec les conventions académiques : Les peintres pré-Impressionnistes ont commencé à s'éloigner des conventions académiques qui dominaient la peinture de l'époque. Au lieu d'adhérer aux idéaux de l'art académique qui privilégiaient la représentation idéalisée et narrative, ces artistes ont commencé à expérimenter la représentation la plus réaliste de la lumière et de la couleur.

Évolution de la technique : Durant cette période, les artistes ont commencé à explorer de nouvelles techniques et approches picturales. Ils ont commencé à utiliser des coups de pinceau plus amples et plus visibles et à appliquer des couleurs plus audacieuses et plus directes. Ces développements techniques ont jeté les bases des techniques impressionnistes ultérieures.

Goût pour la peinture en plein air : Les peintres pré-impressionnistes ont également montré un intérêt croissant pour la peinture en plein air, ce qui leur a permis de capturer la lumière naturelle et l'atmosphère de manière plus authentique. Cette approche de la peinture à Plein air deviendrait une caractéristique centrale de l'impressionnisme.

Ce fut une période de transition dans la peinture qui a précédé l'impressionnisme et a été caractérisée par une série de développements artistiques qui ont influencé l'évolution de l'art. Il a jeté les bases de l'impressionnisme en se concentrant sur l'observation directe de la nature, la capture de la lumière et de la couleur, et l'éloignement des conventions académiques, et de nombreux artistes pré-impressionnistes, comme Corot et Rousseau, ont directement influencé les peintres impressionnistes postérieurs.

Précurseurs de l'impressionnisme

Parmi les précurseurs de l'impressionnisme se trouvent les paysagistes anglais du XIXe siècle, en plein romantisme, qui essayaient déjà de décrire des scènes qui transcendaient la forme et se permettaient une certaine vaporosité, une certaine humeur fugace, comme J. M. William Turner et John Constable.

Un autre précurseur important sera Édouard Manet qui a joué un rôle crucial comme précurseur dans le développement du mouvement impressionniste dans la peinture avec son Déjeuner sur l'herbe (1863), cadre dont les impressionnistes ont hérité l'inattention par le récit et le modèle, laissant de côté les éléments traditionnellement les plus importants dans la peinture, devenant un exemple important de la façon dont Manet a défié les conventions artistiques de son époque et a jeté les bases de la révolution impressionniste ultérieure.

Ce qui fait de cette œuvre un précurseur de l'impressionnisme, c'est que Manet a refusé l'attention traditionnelle à la narration et au modèle, en se concentrant sur la représentation de la lumière, de la couleur et de l'atmosphère. Il a utilisé des coups de pinceau simples et une palette de couleurs vives pour capturer la sensation de lumière naturelle dans l'environnement extérieur. Cette technique devient une caractéristique distinctive de l'impressionnisme, où les artistes cherchent à représenter les impressions visuelles et la fugacité de la lumière au lieu de se concentrer sur des détails précis.

"Déjeuner sur l'herbe" a causé un grand scandale en son temps en raison de sa représentation audacieuse et provocante d'une femme nue dans un cadre champêtre, entourée de deux hommes entièrement habillés qui semblent indifférents à sa présence. Manet rompt avec les conventions académiques de l'époque en présentant la figure nue de manière directe et non idéalisée, défiant ainsi les normes traditionnelles de la peinture de genre.

Camille Corot est un peintre français du XIXe siècle qui, bien qu'il ne soit pas considéré comme un impressionniste au sens strict, a influencé le développement du mouvement impressionniste en France à travers son style et son approche artistique. Corot est surtout connu pour son travail dans l'aménagement paysager et la peinture en plein air, ce qui en fait un précurseur de l'impressionnisme.



Une matinée, la danse des nymphes

Les contributions de Camille Corot à l'impressionnisme peuvent être résumées comme suit :

Focus sur la nature et la lumière : Corot avait une grande affinité pour la peinture en plein air et se souciait de capturer l'atmosphère et la lumière de la nature dans ses œuvres.

Coups de pinceau et plombages : Corot expérimente avec des coups de pinceau plus lâches et avec l'application de la peinture en couches minces et transparentes dans ses œuvres, ce qui a anticipé la technique impressionniste d'utiliser des coups de pinceau et de petites touches de couleurs pour capturer l'impression visuelle d'un moment particulier.

Malgré ces influences dans le mouvement impressionniste, il est important de noter que Camille Corot n'est pas considéré comme l'un des impressionnistes originaux comme Monet, Renoir ou Degas. Son style avait des éléments à la fois de la tradition académique et des tendances les plus modernes de son temps. Cependant, son travail et son approche ont influencé les artistes qui sont ensuite devenus impressionnistes et ont contribué au développement de cet important mouvement artistique.

Enfin, Camille Corot et l'école de Barbizon, dans leur effort pour briser beaucoup des préceptes de la Renaissance en vigueur dans la peinture de l'époque, ont ouvert la voie à l'émergence des futurs impressionnistes. Corot a toujours misé sur des espaces plus plats, plus simples et des surfaces plus lumineuses : un prélude à la lumière des impressionnistes.

Année : 1850
Auteur : Camille Corot
Technique : Huile sur toile
Style : Réalisme
Taille : 98 cm × 131 cm
Lieu : Musée d'Orsay, Paris, France

Impressionnisme

L'impressionnisme naît à la suite des réunions d'un groupe appelé Le Groupe des Batignolles, un cercle d'artistes et d'intellectuels, comme Claude Monet, Pierre-Auguste Renoir et Camille Pissarro, dont s'inspirent de l'œuvre d'Édouard Manet : Déjeuner sur l'herbe (1863) et continuent à explorer ces idées révolutionnaires dans leurs propres peintures, donnant naissance au mouvement impressionniste dans les années 1870.

Ce groupe a joué un rôle important dans l'histoire de l'art et de la culture française, Ils se réunissaient dans des cafés et des studios d'artistes dans le quartier des Batignolles à Paris, pendant la seconde moitié du XIXe siècle., où ils discutaient de sujets artistiques, philosophiques et littéraires d'avant-garde, en outre, ils partageaient un certain nombre d'idéaux et d'objectifs artistiques, y compris le désir de rompre avec les conventions académiques qui dominaient la scène artistique de l'époque.

Ils recherchaient une plus grande liberté créative et s'inspiraient de l'observation directe de la nature et de la vie quotidienne. En outre, ils partageaient un intérêt pour la représentation de la lumière et de la couleur d'une manière plus réaliste et plus directe et ses membres comprenaient plusieurs peintres qui deviendraient plus tard des figures éminentes du mouvement impressionniste.

Ils furent des précurseurs et contribuèrent de manière significative par leurs idées et techniques au développement du mouvement impressionniste, qui transforma la peinture et laissa une marque indélébile dans l'histoire de l'art, qui se consolida dans les années 1870 et 1880.

L'impressionnisme atteint son apogée à partir de 1873 lorsque des peintres comme Edgar Degas, Claude Monet, Camille Pissarro, Pierre-Auguste Renoir, Alfred Sisley, Berthe Morisot, Joaquin Sorolla et Anders Zorn se sont consacrés comme artistes et principaux représentants de ce nouveau style, ainsi que des écrivains et des poètes comme Emile Zola et Stéphane Mallarmé.

Il est à noter que, bien que l'impressionnisme ait suivi une série de principes, chacun des peintres mentionnés l'a interprété en fonction de ses besoins artistiques. Par exemple, Edgar Degas s'est concentré et s'est consacré à traduire la sensation de mouvement à partir du portrait de danseuses, tandis que Monet a choisi de préférer les environnements naturels et aquatiques, ainsi que son œuvre "Les nénuphars" (élaborée entre les années 1920 - 1926)

QU'EST-CE QUE L'IMPRESSIONNISME ?

Jusqu'à présent, nous pouvons dire que l'impressionnisme était un mouvement artistique né en France en 1860, bien que son nom ait été attribué un temps plus tard, a eu comme caractéristique fondamentale la tentative des artistes de traduire la lumière dans les espaces naturels et dans les situations de tous les jours à travers des coups de pinceau épais ou des taches, par eux dans ce

mouvement on utilisait des couleurs vives et lumineuses, où on cherchait à saisir le moment , il fallait tirer le meilleur parti de la lumière et des éléments nécessaires, on l'appelait impressionnisme parce que les peintres n'utilisaient pas de lignes, ils illustraient ce qu'ils voyaient à ce moment-là, cependant, à une certaine distance on pouvait percevoir certaines figures et formes qui donnaient un sens à la peinture, de même, le mot a été tiré d'un tableau fait par le peintre Claude Monet "Impression, Soleil levant" de 1872.



Impression, soleil levant

Année : 1872

Auteur : Claude Monet

Technique : Huile sur toile

Style : Impressionnisme

Taille: 48 cm × 63 cm

Lieu : Musée Marmottan-Monet, Paris,
France

Caractéristiques

Les impressionnistes ont expérimenté avec une large gamme de couleurs voyantes, jouaient avec "la technique du clair-obscur" et ils ont utilisé différentes nuances pour créer différentes sensations visuelles, et au XIXe siècle, de nouveaux pigments ont été créés, permettant aux artistes d'utiliser des couleurs plus pures et plus intenses, cela leur a servi de support pour expérimenter avec l'éclairage des figures.

Les expositions impressionnistes, qui ont eu lieu de 1874 à 1886, ont réuni des artistes, qui ont conservé leurs propres styles, dans chaque œuvre d'art on pouvait trouver une essence de chacun d'eux, ce qui rendait difficile de définir avec précision un "style" spécifique. Les impressionnistes préféraient composer leurs œuvres principalement en plein air. En outre, ils ont commencé à utiliser des couleurs vives de manière plus importante, grâce à l'utilisation de plus en plus courante de pigments artificiels, défiant ainsi la doctrine académique qui favorisait des couleurs plus foncées.

La clarté et la vivacité des couleurs ont également été influencées par l'utilisation de l'aquarelle, en particulier par des artistes comme Jongkind, qui l'utilisaient pour éclairer leurs peintures. Les artistes impressionnistes n'hésitaient pas à dépeindre des ombres aux couleurs inhabituelles, comme une ombre bleue sur la neige ou des ombres violacées, défiant les enseignements des Beaux-Arts.

Les impressionnistes se sont également distingués par l'utilisation de perspectives inachevées, où le point de fuite se trouvait en dehors du cadrage, et par la tendance à découper les personnages sur les bords du tableau ou à ne pas centrer l'image sur leur sujet, comme le montre la "Le cours de danse" de Degas. Ces innovations dans la composition et l'accent mis sur la représentation de la lumière et de

la couleur ont caractérisé le style distinctif de l'impressionnisme et ont contribué à son impact durable sur l'histoire de l'art.

Son objectif principal était de créer un effet d'immédiateté et de mouvement dans ses œuvres, cherchant à capturer les changements de lumière et d'atmosphère dans ses représentations. Les peintres se concentraient sur la perception de la lumière dans leurs œuvres, c'est pourquoi ils créaient leurs peintures en plein air quand ils voulaient refléter des scènes de paysages ou de personnes, mais d'autre part, en travaillant dans ces conditions, la peinture utilisée séchait plus vite, donc le processus de création s'accélérait et les coups de pinceau devenaient plus désordonnés et plus larges.

Certaines personnes considèrent que l'impressionnisme utilisait des taches pour réaliser des figures alors qu'il s'agissait en réalité d'un type de coup de pinceau nommé plus tard "coup de pinceau gestant" ou "geste tactique" caractérisé par son épaisseur et sa brièveté; ces coups de pinceau étaient composés de couleurs pures et au moment de les assembler avec des coups de pinceau d'une autre couleur au loin, on créait des éléments et des figures et on donnait non seulement de la luminosité à la peinture, mais aussi du mouvement ;On peut donc observer dans les œuvres que les couleurs ne se mélangent pas, car ce n'était pas leur but.

Il est essentiel de comprendre que ce mouvement s'est distingué par la mise en place d'espaces ouverts et naturels et que les travaux ont donc été réalisés en plein air dès le début, il n'est donc pas étonnant que de nombreuses œuvres de ce style dépeignent des lacs, des routes, des forêts et des prairies, comme on peut l'apprécier dans les œuvres de Claude Monet.

L'art impressionniste dépeint le quotidien et la vie bourgeoise, dont la plupart ne touchent pas à des sujets très forts comme les guerres historiques ou quelque sujet politique du moment, mais se concentraient sur l'étude du mouvement de la lumière. Un grand intérêt s'est également développé pour les activités quotidiennes des gens, il était utilisé pour dépeindre des enfants souriants, des femmes qui traînent en plein air, des gens qui font la fête ou simplement mangent et bavardent, cela se voit dans les œuvres de Pierre-Auguste Renoir.

Ils peignaient des scènes qui donnaient des vibrations réalistes ; reflétant des travailleurs, des danseuses, des gens marchant sur des surfaces colorées ; comme, dans des vallées, des parcs, des champs, des océans ou des panoramas très verts (par la nécessité de transmettre des airs de nature dans chaque peinture), etc.

De cette façon, comme on peut le déduire, Beaucoup de ces œuvres ne peuvent pas être vues de près car ils sont seulement visualisés comme des taches, Ils devaient être vus à une distance considérable pour que l'on puisse percevoir les différentes ombres, lumières et figures reflétées dans les tableaux qui se formaient en observant de loin.

Représentants

Considérée comme 1873 l'année de l'épanouissement de l'impressionnisme en France, grâce à un groupe de peintres aujourd'hui bien connus, tels que Camille Pissarro (danois), Claude Monet (français), Alfred Sisley (français), Edgar Degas (français) Berthe Morisot (français) et Pierre-August Renoir (français), Joaquin Sorolla (espagnol) et Anders Zorn (suédois).

Dès ses premières expositions, ils ont pris conscience de leur groupe et de leurs recherches et intérêts connexes, il n'a donc pas été difficile d'organiser leur première exposition à Paris en 1874.

- **Claude Monet (1840-1926)**

Des années avant la montée de l'impressionnisme, Monet était en contact et se faisait des amis avec des personnages avec lesquels il développait son art, étant considéré comme le plus grand représentant de ce mouvement, il a été influencé par d'autres grands artistes tels que Camille Pissarro et Paul Cézanne à l'Académie Suisse, en 1862, au Havre Monet, il a rencontré l'artiste néerlandais Johan Barthold Jongkind

Dans les œuvres de Monet, le facteur dominant est un effort clair pour incorporer le nouveau mode de vision, surtout le caractère de la lumière, tandis que la composition de grandes masses et surfaces sert uniquement à établir une certaine cohérence en mettant l'accent sur le style plein air (Au Plein air).

Monet est la première référence recherchée par les impressionnistes de son temps, il a voyagé dans certains pays où il a appliqué ses connaissances pour dépeindre des lieux importants et emblématiques, se consacrant comme une légende et ayant une place parmi les fondateurs d'un art qui changerait complètement le monde.



Allée de Jardin de Monet à Giverny

Auteur : Claude Monet
Style : Impressionnisme
Année : 1902
Technique : Huile sur toile
Taille : 89×92
Lieu : Collection privée

- Joaquín Sorolla

L'impressionnisme espagnol a eu à Sorolla sa figure la plus influente. Mais l'artiste était aussi le plus important (et le plus réussi) de la Belle Epoque espagnole. Après Goya, il n'y aurait pas d'autre peintre aussi talentueux avant la fin du XXe siècle.



Cosiendo la vela

Auteur : Joaquín Sorolla

Année : 1896

Lieu : Ca' Pesaro, Italie

Matériel: Huile et Toile

Technique : Peinture à l'huile

Taille: 220 x 302 cm

Il réussit à se rendre à Rome, où il fut ébloui par l'art classique et Renaissance. Puis à Paris, où il rencontre la peinture impressionniste et voit la lumière.

Il a adapté le nouveau langage artistique des jeunes parisiens à sa peinture, mais sans négliger les thématiques qu'il aimait : le costumbrisme, les paysages et les marines. Bientôt, tout Madrid voulait une de ses peintures et à peine s'en rendre compte, c'est toute l'Europe et même New York qui tombe sous le charme de son talent.

Comme les impressionnistes, il aime travailler en plein air. Il marchait sur la plage chargée de toiles et construisait un atelier improvisé avec des parasols et des auvents pour éviter l'effet de la lumière directe sur la toile.

Ses œuvres, pour la plupart costumbristes et mettant en scène la Méditerranée, se distinguent par une énorme liberté de coup de pinceau et la présence indispensable de la lumière.

- Anders Zorn (1860–1920)

Peintre, sculpteur et graveur suédois. Il est reconnu internationalement comme le peintre le plus célèbre de nationalité suédoise. Il doit sa célébrité notamment à ses portraits, tant de la haute société parisienne de la seconde moitié du XIXe siècle, que de la famille royale suédoise ou de plusieurs présidents des États-Unis d'Amérique. On remarque également ses célèbres nus exclusivement féminins, réalisés en Suède, et son œuvre graphique, où il a fait preuve d'une grande capacité, notamment les gravures exécutées avec une technique lâche qui démontre sa grande maîtrise du dessin.

À l'automne de 1885. Zorn voyage au Royaume-Uni et en Espagne, où il s'intéresse particulièrement à la peinture de Velázquez et commence à expérimenter les effets lumineux sur l'eau, une des constantes de son œuvre future.

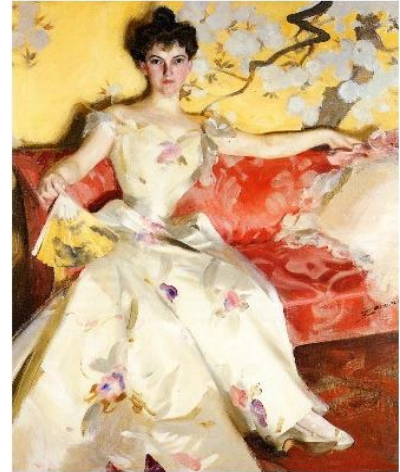
C'est à Paris qu'il découvre les impressionnistes. C'est là qu'il décide de rester et devient une figure très importante du paysage culturel parisien. Zorn développa dans cette ville un style de grande qualité, un naturalisme proche de l'impressionnisme, mais sans sa liberté formelle excessive.

Sa spécialité (et les gens devenaient fous) était ses excellents portraits. Ils le reconnaissaient internationalement. Aux États-Unis, il a même représenté trois présidents.

- Berthe Morisot (1841–1895)

Durant la période de la guerre franco-prussienne, Morisot établit ses bases techniques et thématiques. Il commença à développer une sorte de nouvelle « sténographie visuelle » de coups de pinceau courts et rapides pour peindre ce qui était devant lui, qu'il s'agisse d'objets ou de personnes. Il a reflété le mouvement et la chute de la lumière en traçant des rayures discontinues avec la surface du pinceau, des lignes rapides avec la pointe de celui-ci et en rayant la peinture avec la poignée. Aucun de ses collègues impressionnistes n'avait travaillé d'une manière aussi expérimentale.

Berthe Morisot peignait ce qu'elle voyait. Elle aimait peindre en plein air, mais en raison de sa condition de femme bourgeoise, sa marge était très limitée, ne pouvant que peindre à la maison ou dans les parcs pendant la journée. Elle était même bannie des réunions au café Guerbois. Pourtant, elle comprenait l'impressionnisme mieux que quiconque. N'ayant pas été autorisée à entrer dans les écoles, sa peinture n'a jamais été imprégnée de l'académisme que ses collègues tentaient de défaire. Son style était beaucoup plus propre et authentique que celui de n'importe quel autre peintre. Sa famille était son modèle préféré, en particulier son mari et sa fille, par exemple dans La Lecture ou Eugène Manet et sa fille dans le jardin de Bougival.



*Portrait d'Elizabeth Sherman
Cameron*

Auteur : Anders Zorn
Année : 1900
Style : impressionnisme
Genre : portrait
technique : huile sur toile
Lieu : Collection privée



*Eugène Manet et sa fille au
jardin*

Auteur : Berthe Morisot
Style : Impressionnisme
Année : 1883
Taille: 60 cm x 73 cm
Technique : Huile sur toile
Localisation : non identifié

- Edgar Degas (1834–1917)

Peintre et sculpteur, maître du pastel et obsédé par la danse était l'un des artistes les plus célèbres liés à l'impressionnisme, même si, à vrai dire, il se voyait comme un réaliste et pour lui, la vraie beauté résidait dans le dessin fini (de Ingres) quelque chose de vraiment anti-impressionniste. Il ne s'intéressa jamais non plus au paysage comme les autres impressionnistes (en fait, il préférait les intérieurs) et se consacra presque exclusivement à l'étude du corps humain.

Degas s'intéressa avant tout à saisir le mouvement, et cela se voit tant dans ses peintures et dessins de danseuses que dans ses sculptures, sur le même thème, où il tenta d'attraper les postures de ses modèles de la manière la plus naturelle et « photographique ».

En 1853, il entre dans l'atelier du peintre Félix-Joseph Barrias et en 1854, il reçoit l'enseignement de Louis Lamothe, disciple d'Ingres. Cependant, son statut social privilégié, qui déterminera toute sa vie et une bonne partie de son œuvre, lui permet de connaître les collections particulières de peinture de la haute classe parisienne et de se former à la tradition classique comme autodidacte à travers de multiples voyages.



Trois danseurs

Auteur : Edgar Degas
Style : Impressionnisme
Année : après 1878
Technique : Pastel sur papier vélin
Taille : 54,6 x 52,1
Localisation : collection privée

Dans les années 1860, Degas commence à se faire remarquer sur la scène artistique parisienne. Ses peintures, pour la plupart des scènes de la vie quotidienne, se caractérisent par une technique précise et une composition innovante.

En 1874, Degas participe à la première exposition impressionniste, où il présente certaines de ses œuvres les plus connues, telles que « La classe de danse » et « Les répétitions de l'orchestre ». Bien qu'il ait été l'un des fondateurs du mouvement impressionniste, Degas n'a jamais été considéré comme l'un d'entre eux, car ses intérêts et ses techniques étaient différents.

Les relations de Degas avec le mouvement impressionniste étaient assez complexes. Bien qu'il ait participé à sept des huit expositions du groupe et qu'il ait eu différents contacts avec tous les peintres qui le constituaient, il a systématiquement refusé de pratiquer la peinture en plein air et son œuvre a des résonances réalistes et même classiques.

- Alfred Sisley (1839–1899)

Alfred Sisley est un peintre impressionniste franco-britannique. Sisley est né à Paris, en 1857, ses parents l'envoient à Londres, à l'âge de dix-huit ans, pour y étudier. Au cours de ces années, il passe plus de temps à visiter des musées et admire particulièrement les œuvres de Constable et Turner. En conséquence, Sisley retourne à Paris en 1860 et, environ un an plus tard, commence à étudier les beaux-arts dans l'atelier de Charles Gleyre.

En octobre 1862, il entre dans l'atelier de Charles Gleyre, professeur à l'École des beaux-arts de Paris. Il s'introduit dans la pratique du dessin et rencontre Renoir, Monet et Bazille. Très vite, ils deviennent amis. La conception du paysage de Gleyre diffère trop de sa perception et les quatre amis quittent l'atelier du maître en mars 1863 pour travailler en plein air et planter leurs chevalets dans la forêt de Fontainebleau à Chailly-en-Beer,

Les jeunes artistes faisaient des voyages de peinture ensemble dans des villages pittoresques comme Chailly et Marlotte, ainsi que dans la forêt de Fontainebleau, le tout à la périphérie de Paris. Le groupe passe également du temps à peindre en plein air, dans l'air vigoureux de la Normandie. Sa peinture de paysages est influencée par Jean-Baptiste, Camille Corot et Charles-François Daubigny.



Paysage à Louveciennes

Auteur : Alfred Sisley
Style : Impressionnisme
Année : 1873 - 76
Technique : huile sur toile
Taille : 117,2x77,5
Lieu : Musée d'art occidental de Tokyo, Japon.
Lieu d'origine : France



Le pont de Villeneuve-la-Garenne

Année : 1872
Auteur : Alfred Sisley
Technique : Huile sur toile
Période : Impressionnisme
Taille : 49,5 × 65,4 cm
Lieu : Metropolitan Museum of Art de New York.

À partir de 1865, il réalise ses premiers tableaux dans les forêts de La Celle-Saint-Cloud. À Argenteuil en 1871, Sisley visite Monet, qui vit et travaille aux côtés de Renoir, ils ont profité son séjour pour peindre, en plein air, les Parisiens bourgeois qui profitent de leurs week-ends, naviguant et jouant

sur la Seine. Ensemble, ils ont développé le style qui serait connu comme l'impressionnisme.

À partir de 1880, son art tend à se caractériser par une composition monumentale et une grande sensibilité tonale. Il cultive exclusivement le paysage, qui comprend généralement des figures humaines, et utilise une gamme de couleurs plus restreinte que celle des autres impressionnistes. Sisley était avant tout un peintre paysagiste, qui peignit l'eau, la neige, le ciel, le brouillard... tout avec une grande spontanéité sans perdre un caractère intimiste et poétique.

- Camille Pissarro (1830–1903)

Jacob Abraham Camille Pissarro, beaucoup plus connu sous le nom de Camille Pissarro fut l'un des membres les plus éminents de l'impressionnisme et co-fondateur du groupe, l'un des « pères de l'impressionnisme », chargé de peindre la France rurale.

Son amitié avec l'artiste danois Fritz Georg Melbye qui était en visite, a inspiré Pissarro à regarder au-delà de ses horizons. En octobre 1852, défiant le désir de son père de rejoindre l'entreprise familiale, Pissarro et Melbye s'embarquèrent pour La Guaira puis pour Caracas, au Venezuela. Ils passeront les deux années suivantes à dessiner et perfectionner constamment leurs compétences en aquarelle, et Pissarro apprend beaucoup de Melbye.

En 1855, Pissarro s'embarqua pour Paris, là, Il étudia à l'École nationale supérieure des beaux-arts et découvre Millet, Courbet et Corot, et découvre ce qu'il aime dans la vie rurale. Puis à l'Académie suisse, où il rencontre ses collègues Paul Cézanne et Claude Monet et les rejoint.

Depuis lors, il est considéré, avec Monet et Sisley, comme l'un des impressionnistes purs, grâce à son style paysagiste, surtout, peint en plein air.

En 1859, Pissarro était prêt à présenter sa première œuvre au Salon de Paris, le grand espace d'exposition des beaux-arts de la ville. L'œuvre, Paysage à Montmorency, a été acceptée, mais malheureusement perdue. En 1864 et 1865, le Salon accepte d'autres œuvres, dont Les rives de la Marne à Chennevières.

Pissarro a été le pionnier de l'encadrement des toiles dans des cadres blancs lisses qui distraient moins, par opposition à ceux richement recouverts d'or de la tradition.

Cinq paysages de Pissarro ont été présentés à la première exposition d'artistes indépendants à Paris en avril 1874, L'exposition, organisée par Pissarro, Monet et d'autres, comprenait de nombreux types d'œuvres impressionnistes. Pour cette raison, elle est connue comme la première exposition impressionniste.

Au milieu des années 1880, la réputation internationale de Pissarro grandit grâce à son œuvre exposée avec succès par Durand-Ruel à Boston en 1883, à Bruxelles en 1885 et à New York en 1886.

A partir de 1894, Pissarro laisse son style idéologique car il était un anarchiste actif, Pissarro L'artiste était contre l'ingérence de l'État et de l'Église dans la vie des gens et était frustré par la façon dont



Le Crystal Palace, Londres

Auteur : Camille Pissarro

Année : 1871

style : impressionnisme

Taille : 1871

47,2 × 73,5 cm

Technique : Huile sur toile

Lieu : Institut d'art de Chicago

l'industrialisation avait créé un nouveau niveau de pauvreté dans la société. De manière subtile, son art reflétait ces tendances anarchistes dans son rejet des méthodes traditionnelles et des représentations d'une paysannerie "noble" dans un paysage utopique.

- Pierre-Auguste Renoir (1841–1919)

Pierre-Auguste Renoir fut l'un des peintres du groupe impressionniste, centré à la différence de la plupart de ses collègues paysagistes, sur la figure humaine. Concrètement, la figure humaine féminine nue. Bien que la vérité est qu'il a placé ces nus dans des paysages, et cela entraîne un impressionnisme ornemental, sensuel, hédoniste.

En 1869, Renoir et Monet travaillent ensemble à La Grenouillère, une station balnéaire branchée sur la Seine, et commencent à développer leur nouveau style pictural, qui souligne les effets fugaces de la lumière. Puis, soudainement, cette révolution artistique s'est arrêtée, en 1870, avec le déclenchement de la guerre franco-prussienne, Renoir a été recruté dans l'armée. Les autres impressionnistes se dispersèrent ou furent recrutés ; Bazille mourut pendant ce court conflit, et sa mort affecta énormément Renoir et ses collègues impressionnistes.

Deux refus de la part du Salon de 1873 firent réaliser à Renoir, avec d'autres impressionnistes, que la voie à suivre était d'organiser un espace d'exposition indépendant, exclusif aux artistes d'avant-garde. En 1876, Renoir peint l'un de ses tableaux les plus célèbres, Danse au Moulin de la Galette, qui montre des Parisiens, jeunes et à la mode, dansant à Montmartre. Touché par les échecs des expositions impressionnistes, Renoir a décidé de commencer à élaborer des thèmes plus vendables, tels que des portraits, sans oublier son style impressionniste, il ajoutait maintenant plus de structure et de forme qui, avec sa palette brillante, attirait davantage les acheteurs.

À Chatou, à l'ouest de Paris, Renoir peint l'une de ses œuvres les plus célèbres, Le Déjeuner des rameurs, qui montre un groupe détendu dans l'un des lieux préférés de l'artiste, le restaurant Fournaise. À la fin de 1881, Renoir voyageait à nouveau, cette fois sur une tournée en Italie pour voir les trésors de l'art Renaissance.

L'ÉCHO DE L'IMPRESSIONNISME DANS LE MONDE

Bien que le style impressionniste ait été considéré comme quelque peu étrange et vulgaire par les académies, il jouissait d'une grande renommée, en particulier dans les régions européennes. Dans la seconde moitié du XIXe siècle, la France était considérée comme le berceau de l'art, si bien que de



La Grenouillère

Année : 1869
Auteur : Pierre-Auguste Renoir
Technique : Huile sur toile
Style : impressionnisme
Taille : 66 cm × 81 cm
Lieu : Musée national, Stockholm

nombreux artistes du monde entier venaient s'y rendre pour s'instruire et se tenir au courant des nouvelles tendances, ce qui a permis aux peintres et aux voyageurs de diffuser les nouvelles techniques de l'impressionnisme à travers le monde.

Postimpressionnisme

Le postimpressionnisme est un mouvement artistique qui s'est développé dans les années 1880, immédiatement après l'impressionnisme en peinture. Bien que les artistes postimpressionnistes aient été influencés par les idées et les techniques impressionnistes, ils ont cherché à aller au-delà de la représentation purement visuelle de la réalité et à explorer de nouvelles directions dans l'art. Voici quelques caractéristiques clés du postimpressionnisme :

Expérimentation avec la forme et la couleur : Les artistes postimpressionnistes ont poursuivi l'expérimentation dans la représentation de la couleur et de la forme, mais ils ont souvent poussé ces éléments au-delà de ce que l'on voyait dans l'impressionnisme. Ils recherchaient une plus grande expression émotionnelle et personnelle dans leur travail.

Intérêt pour la structure et la composition : Contrairement aux impressionnistes qui se concentraient souvent sur la capture de la lumière et de l'atmosphère d'une scène, les postimpressionnistes étaient plus préoccupés par la structure et la composition de leurs œuvres. Ils ont cherché une plus grande clarté dans la représentation de la forme et l'organisation de l'espace dans leurs peintures.

Utilisation symbolique de la couleur et de la forme : Certains artistes postimpressionnistes, tels que Vincent van Gogh et Paul Gauguin, ont utilisé la couleur et la forme symboliquement pour exprimer des émotions et des concepts abstraits. Par exemple, Van Gogh utilisait souvent des couleurs vives et des coups de pinceau énergiques pour transmettre ses états émotionnels.

Individualité et subjectivité : Les artistes postimpressionnistes mettaient l'accent sur l'individualité et la subjectivité dans leur travail. Chaque artiste avait son propre style distinctif et son approche personnelle de la peinture. Cette diversité de styles est une caractéristique importante du mouvement.

Claude Monet, l'un des principaux représentants de l'impressionnisme, a eu une influence significative sur les styles artistiques qui ont suivi. Son intérêt pour la représentation de la lumière, de la couleur et de l'atmosphère, ainsi que sa quête pour capturer la fugacité de la réalité, ont laissé une marque durable dans l'histoire de l'art.

Les artistes postimpressionnistes, tels que Paul Cézanne, Vincent van Gogh et Georges Seurat, ont été inspirés par l'œuvre de Monet. Cézanne, par exemple, a adopté la technique du coup de pinceau lâche de Monet, mais l'a appliquée différemment, ce qui l'a conduit sur la voie de l'art moderne. Van Gogh admirait la palette de couleurs de Monet et, bien qu'il avait un style unique, il a incorporé des éléments impressionnistes dans son travail. Seurat, d'autre part, a développé le pointillisme, qui a été en partie influencé par l'observation de Monet sur la façon dont l'œil mélange les couleurs.

Les fauvistes, tels qu'Henri Matisse et André Derain, se sont inspirés de la palette de couleurs audacieuses et vives utilisée par Monet. Bien que les fauvistes ont développé un style radicalement différent, l'influence de l'impressionnisme dans leur utilisation de la couleur est évidente.

L'impressionnisme, y compris l'accent mis sur la perception et la représentation émotionnelle, a eu un impact sur le développement de l'expressionnisme. Des artistes tels que Wassily Kandinsky et Ernst Ludwig Kirchner ont été attirés par la façon dont Monet et d'autres impressionnistes ont dépeint la réalité d'un point de vue subjectif et émotionnel.

Bien que Monet ait été un peintre figuratif, son intérêt pour la représentation de la lumière et de la couleur a influencé l'évolution de l'art abstrait. Des artistes abstraits tels que Piet Mondrian et Kazimir Malevitch ont exploré l'abstraction par la simplification et l'expérimentation de la perception des couleurs, en partie inspirés par les réalisations des impressionnistes dans le traitement des couleurs.

Monet et d'autres impressionnistes ont favorisé la peinture en plein air, qui a influencé le mouvement artistique en plein air, qui s'est développé au 20ème siècle et a conduit les artistes à travailler directement dans la nature.

En conclusion, l'œuvre de Claude Monet, avec son accent sur la lumière, la couleur et la perception, ainsi que sa quête pour capturer l'essence de la réalité de manière fugace, a influencé une grande variété de styles artistiques ultérieurs, du postimpressionnisme à l'expressionnisme, au fauvisme et à l'abstraction, laissant une marque indélébile sur l'évolution de l'art moderne.

Parmi les artistes les plus éminents du postimpressionnisme, citons Vincent van Gogh, Paul Cézanne, Paul Gauguin, Georges Seurat et Henri de Toulouse-Lautrec, entre autres. Chacun de ces artistes a développé son propre style et a contribué à la diversité et à l'évolution du mouvement.

Le postimpressionnisme est considéré comme un point de transition important dans l'histoire de l'art, car il a inauguré la modernité dans la peinture et a ouvert la voie à des mouvements artistiques ultérieurs, tels que le fauvisme, le cubisme et l'expressionnisme. En bref, le postimpressionnisme était un mouvement artistique qui a émergé après l'impressionnisme et qui se caractérisait par son expérimentation de la couleur, de la forme, de la structure et de l'expression personnelle dans la peinture.

IMPRESSIONNISME DANS LES BEAUX-ARTS

L'impressionnisme est un mouvement essentiellement pictural, cependant, dans les années suivantes d'autres arts ont pris des éléments et des caractéristiques de ce style, ainsi que certains critiques affirment que le compositeur Claude Debussy a pris certains traits impressionnistes dans ses pièces musicales, l'impressionnisme a également influencé d'autres critères tels que la musique, la mode, la sculpture, la littérature, entre autres

Le mouvement impressionniste réussit à créer plusieurs changements dans les Beaux-Arts, laissant leurs contributions respectives dans chacune d'elles.

Impressionnisme dans l'architecture

En tant que tel, il n'y avait pas de type d'architecture spécifique que l'on pourrait appeler "Architecture impressionniste", mais, à l'époque où le mouvement s'est développé, s'il est vrai que de nombreux styles liés à l'impressionnisme ont émergé.

Parmi ces styles, nous pouvons trouver l'éclectisme et le début de l'architecture moderniste. Certains des aspects importants qui peuvent être mis en évidence de l'architecture dans la période impressionniste, sont :

Début des structures avec des pièces rigides suite à la révolution industrielle.

On a commencé à valoriser beaucoup plus le fonctionnalisme dans une structure que son esthétique.

On a voulu que les structures aient leur style unique, mais que cela se réalise sans avoir besoin de les décorer.

L'ère des gratte-ciel a commencé.

Impressionnisme dans la musique

La musique de style impressionniste se caractérise par la création d'atmosphères mélodiques élégantes et éphémères qui cherchent à représenter des images, pour la plupart des paysages naturels. Les compositeurs impressionnistes ont utilisé des harmonies et des mélodies subtiles, ainsi que des techniques telles que l'utilisation d'échelles de tons entiers et d'accords étendus, pour créer un sentiment d'ambiguïté et d'atmosphère.

Les compositeurs les plus connus sont Claude Debussy (1862-1918) et Maurice Ravel (1875-1937).

Claude Debussy est considéré comme l'un des principaux représentants de la musique impressionniste. Ses compositions, comme "Clair de lune" et "Prélude à la sieste d'un faune", reflètent l'influence de l'impressionnisme pictural dans son approche de la texture et de la couleur du son.

Impressionnisme dans la sculpture

Les réalisations accomplies par les peintres impressionnistes furent également portées à la sculpture par Auguste Rodin (1841-1917). Ce représentant avait pour but de refléter dans la sculpture la lumière sur laquelle les impressionnistes avaient tant travaillé pour développer. C'est ainsi qu'il commence à réaliser des œuvres qui deviendront ensuite très expressives controversées comme "L'âge du bronze", "Le penseur " et "Le baiser".

Certaines des sculptures impressionnistes les plus célèbres ont été créées par Auguste Rodin. Ses œuvres, comme « Le baiser » et « Le penseur », étaient très expressives et souvent controversées. D'autres sculpteurs impressionnistes remarquables sont Camille Claudel, Edgar Degas et Henri Matisse.

La nouvelle forme d'art de la sculpture impressionniste est rapidement devenue populaire, et sa popularité a continué de croître au début du XXe siècle. Certaines des sculptures impressionnistes les plus célèbres ont été créées à cette époque, comme les œuvres de Pablo Picasso et Henri Matisse.

Aujourd'hui, la sculpture impressionniste se trouve dans les musées et les collections privées du monde entier. C'est un souvenir durable de l'innovation et de la créativité des artistes qui l'ont créée.

Impressionnisme dans la photographie

L'impressionnisme et la photographie se sont très bien complétés. En effet, de nombreuses comparaisons ont été faites entre la peinture impressionniste et les représentants du pictorialisme photographique de l'époque (seconde moitié du XIXe siècle).

La plus grande contribution que nous pouvons voir de l'impressionnisme à la photographie est la valeur que les paysages ont pris comme modèles de grandes œuvres photographiques, tout comme il y avait une plus grande valorisation des monuments.

Impressionnisme dans la peinture

À la fin du XIXe siècle, Zorn est revenu en Suède et le peintre s'intéresse au folklore de son pays, suivant les courants culturels nationalistes du XIXe siècle. Zorn laisse un moment les hauts dignitaires et les comtesses et peint des thèmes populaires, avec des paysans, des danses traditionnelles et des rituels de la récolte.

CONCLUSION

L'impressionnisme est un mouvement artistique révolutionnaire développé en France pendant la seconde moitié du XIXe siècle et qui a eu un impact durable sur l'histoire de l'art. Ses principales caractéristiques comprennent la recherche de capturer la lumière et l'atmosphère dans la peinture, la représentation de scènes quotidiennes et l'adoption de coups de pinceau simples et visibles.

Les impressionnistes remettent en question les conventions académiques de l'époque et défient les normes traditionnelles de la peinture, ce qui conduit à des expositions indépendantes qui marquent le début du mouvement.

Les peintres impressionnistes ont adopté et développé les innovations artistiques qui ont été discutées et pratiquées dans le groupe des Batignolles, telles que la peinture en plein air, les coups de pinceau lâches et la représentation de la lumière et de l'atmosphère changeantes dans leurs œuvres.

Parmi les artistes impressionnistes, on compte Claude Monet, Pierre-Auguste Renoir, Camille Pissarro, Edgar Degas, Berthe Morisot et Édouard Manet. Ces techniques innovantes et belles continuent d'influencer jusqu'à notre époque qui continue à être admiré et étudié dans le monde

Cet héritage est indéniable parce qu'il a influencé le moindre détail de la vie quotidienne et les styles artistiques à venir, cette nouvelle réforme artistique a changé pour toujours la façon dont nous voyons et comprenons la peinture. Ces styles et approches impressionnistes, des coups de pinceau audacieux de Monet aux compositions plus structurées de Cézanne, offrent un large éventail d'inspiration aux artistes qui cherchent à trouver leur propre voix et style artistique.

Ce mouvement a laissé un impact culturel durable, avec une marque indélébile sur la culture populaire et la conscience publique. Les images des champs de tournesols de Van Gogh, des nénuphars de Monet et des danseuses de Degas sont reconnues dans le monde entier et ont influencé la mode, la publicité et la culture visuelle en général.

La représentation subjective de la réalité a inspiré des artistes et des théoriciens de l'art à explorer la relation entre l'observateur et l'œuvre d'art, ainsi que l'idée de la subjectivité dans l'appréciation de l'art.

C'était un mouvement créé par des artistes qui ne se sont pas conformés à l'avis d'un jury et sont allés faire leur propre exposition d'œuvres avec leur style si critiqué et de manière indépendante, ainsi naît ce style de peinture. Sur le plan personnel, j'ai aimé qu'ils se démarquent de l'ultra-réaliste qui était à la mode à l'époque et optent pour quelque chose de plus rapide et de plus simple, pour remarquer que toutes les attentions ne devaient pas porter des choses culturellement respectées comme la religion ou les faits historiques, ils ont osé faire quelque chose de différent, d'apprécier d'autres choses différentes comme le naturel, la spontanéité d'une situation et l'atmosphère différente que l'on peut percevoir d'autres endroits, non seulement de ce que tout le monde était habitué à l'époque. Son approche novatrice a jeté les bases des mouvements artistiques ultérieurs et son héritage dure encore aujourd'hui.

BIBLIOGRAPHIE

- <https://humanidades.com/impresionismo/>
- https://fr.wikipedia.org/wiki/Jean-Baptiste_Camille_Corot
- <https://www.rubendeluis.com/diario-del-artista-blog/la-escuela-de-barbizon-y-la-importancia-en-la-historia-del-arte/>
- <https://artehistoria.online/claude-monet/>
- <https://www.elmundo.es/yodona/2012/10/19/actualidad/1350635764.html>
- <https://www.elmundo.es/yodona/2012/10/19/actualidad/1350635764.html>
- <https://pinkermoda.com/la-moda-del-impresionismo-en-met/>
- <https://www.heraldo.es/noticias/ocio-cultura/2010/11/24/renoir-la-pasion-por-mujer-114188-1361024.html>
- [Claude Monet - Wikipedia, la enciclopedia libre](#)