

Au Concours Culturel-Educatif en langue française Institution Louise-Marie-Arnaud 2025-2026 Cinquième Edition.

« MÉMOIRE ET POÉSIE DE L'ARCHITECTURE PARISIENNE »

De l'élégance Haussmannienne aux Toits de Paris, patrimoine
mondial de l'UNESCO

Présentée par le collège San Antonio de Padua

Cours de français 5e année A primaire



Collège San Antonio de
Padua JIRON JIMENEZ
PIMENTEL 1204,
Tarapoto. San Martin, Perú

Section langues étrangères

5e année A primaire - Octobre

2025

Au Concours Culturel-Éducatif Institution Louissette-Marie
Arnaud 2025 – 2026 Cinquième Edition
au Pérou.

Rédaction en langue française

“Harmonie en gris et bleu”

Sous la direction de Verónica Eugenia VÁSQUEZ USHIÑAHUA,
professeure de français

Rédaction présentée par :

- Sofia Abigail TUANAMA VALVIDIA, élève directrice de la rédaction
- Isis Arabella SORIA NAVARRO
- Maria Celeste SANCHEZ CHAVEZ
- Alessandro MANOSALVA CORDOVA
- Alizze Kristin PANDURO HERRERA

A Tarapoto – Pérou le 24 Octobre 2025

SOMMAIRE

INTRODUCTION	3
“AERER, UNIFIER ET EMBELLIR”	4
“SCULPTER PARIS”	5
.....	5
POESIE GRAVEE DANS LA PIERRE	6
I. Leurs couleurs et matériaux.....	6
II. Décoration intérieure et extérieure élégante.....	6
III. Disposition intéressante	6
TOITS EN ZINC	7
L'héritage Haussmannien	8
I. Le plan haussmannien et ses critiques	8
II. Aujourd'hui	8
I. Tourisme	8
i. Les Boulevards.....	8
ii. Les jardins	9
iii. Places monumentales.....	10
iv. Bâtiments emblématiques.....	10
CONCLUSION	12
SITOGRAFIE	13
Bibliographies	13

INTRODUCTION

Imaginez un monde où votre ville serait en proie au chaos et à la surpopulation, où l'hygiène serait oubliée, où les rues étroites bordées de ruines favoriseraient la propagation des maladies et où la désorganisation publique serait totale. C'est ce qui s'est produit dans l'une des plus belles villes de France, Paris. Grâce à des décisions judicieuses, nous pouvons aujourd'hui apprécier sa modernité, son unité et son attrait.

Paris est une œuvre d'art, créée dans une ville chargée d'histoire et aux recoins fantastiques. Ses bâtiments raffinés ont une signification particulière : ordre, élégance et histoire, avec des caractéristiques uniques et des couleurs pittoresques – en bref, une harmonie de gris et de bleu.

Dans la première partie de ce travail, nous abordons l'histoire des débuts de la grande transformation de Paris. La deuxième partie est consacrée au plan d'Hausmann. La troisième partie présente plus en détail les immeubles haussmanniens et les tuiles. Dans la cinquième partie, nous soulignons l'importance de son héritage et les traces qu'il a laissées, toujours très appréciées aujourd'hui.

Dans cette présentation, nous allons non seulement raconter et décrire le passé urbain de cette belle ville, mais aussi préserver une histoire qui ne doit pas être oubliée. Nous soulignons que grâce à cet article, nous avons pu consolider nos connaissances et participer à un formidable échange culturel qui nous inspire à découvrir de nouvelles traditions, valeurs et idées.



FIGURE 1 PARIS

“AERER, UNIFIER ET EMBELLIR”

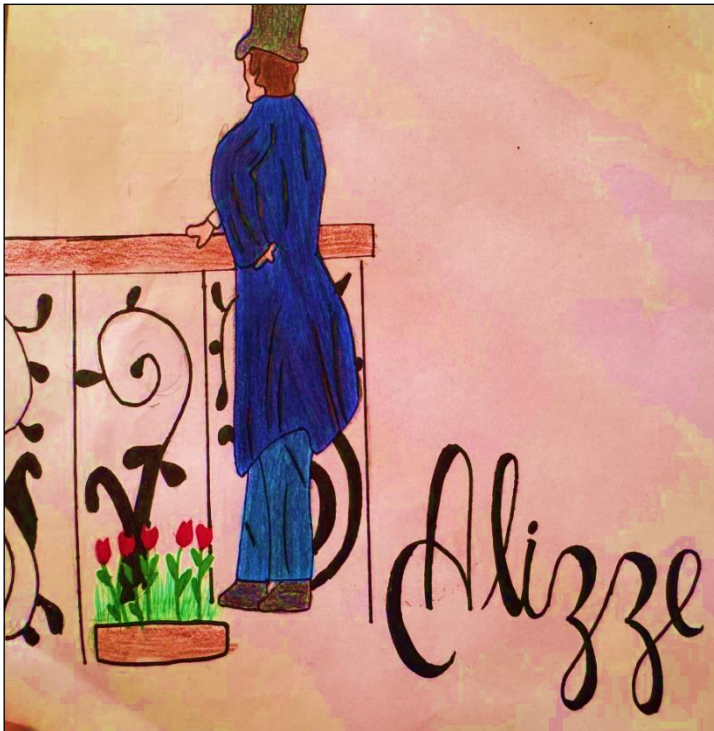


FIGURE 2 LE BARON HAUSSMANN PENSIF DEVANT SON ŒUVRE.

Au milieu du XIXe siècle, un empereur inquiet se demandait comment moderniser une ville caractérisée par des rues dangereuses et insalubres, difficiles à parcourir en raison de la croissance démographique. Mais cette ville était pittoresque, Paris et son énorme potentiel pour devenir un endroit dont tout le monde tomberait amoureux.

« Tout doit circuler par l'air », telle était sa pensée constante lorsqu'il mit son plan à exécution. Son objectif était d'améliorer les conditions de vie des habitants, qui, à un moment donné, furent malheureusement confrontés à une maladie mortelle, le choléra, qui laissa des traces dans des conditions sanitaires précaires. Paris était à l'agonie, mais une

lumière apparaissait au bout du tunnel.

Le grand Napoléon III avec son désir profond de transformer la capitale de la France, Il y a décidé de se mettre à l'œuvre pour atteindre son objectif en cherchant un allié pour mener à bien la véritable transformation. Georges Haussmann, « Le Grand Baron », était l'homme idéal pour mener à bien cette tâche difficile, mais pas impossible.

« Aérer, unifier et embellir » était son objectif principal pour faire de cette œuvre d'art une réalité, mais tout n'était pas rose. Haussmann a rapidement démoli des quartiers et déplacé des habitants. Cependant, le changement est tel qu'il s'accompagne de fortes tempêtes pour apprécier le printemps. Malgré tout, Paris est devenue la ville lumière, brillant comme les étoiles.



FIGURE 3 PARIS AUTREFOIS

“SCULPTER PARIS”

Prendre des décisions est pour les courageux, le baron, arpentant son balcon, pensif, mais avec positivisme et détermination, exprima très judicieusement ce qui suit : « Tant d'idées dans ma tête, je vais commencer ce plan en construisant de larges rues pour aérer la ville, des arbres qui purifient et ornent leurs environs, les rues principales doivent être belles et esthétiques, tout doit circuler stratégiquement, les boulevards parisiens seront les plus attrayants que tout le monde voudra être ici. tout le monde voudra s'y trouver. Places et monuments doivent être nombreux, églises et théâtres seront les attractions de la ville, la modernité incarnée. Il n'y a rien à envier à Londres.

Pour le bien des citoyens, nous allons assainir cet endroit. Pour ce faire, je vais développer le réseau d'eau et d'assainissement. Les inondations doivent cesser. Ces réseaux soigneusement construits contiendront de l'eau potable pour la consommation humaine et animale, et des eaux usées pour le nettoyage et l'arrosage de nos arbres. Après cette révolution sanitaire, Paris va commencer à respirer. »

Avec des avenues droites, larges et bien organisées, les transports et la circulation seront fluides. Les bus et les chevaux défilèrent en ordre, et les voies ferrées seront reliées aux points les plus importants de la ville, sans plus d'affrontements ni de lenteurs. L'ordre et la ventilation publique sont l'ère de la modernisation.

Les décombres sombres ont disparu. Une ville plus verte et plus saine est ce dont nous avons besoin. Jardins et parcs urbains seront aménagés avec esthétique pour apporter de l'air frais, des poumons et de la beauté à Paris. La division des villes sera soigneusement alignée, multipliant le nombre de 20 arrondissements en forme d'escargot, une symétrie synonyme d'ordre et de perfection.

Voici mon grand projet : sculpter Paris, la ville la plus moderne et la plus élégante. Chacun voudra l'apprécier et la connaître.”

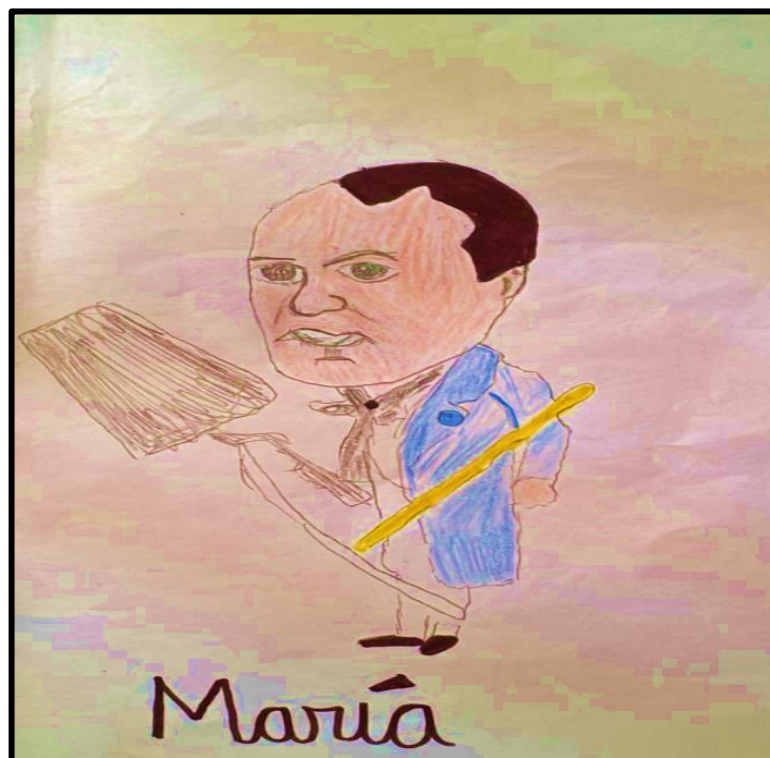


FIGURE 4 GEORGES-EUGÈNE HAUSSMANN

POESIE GRAVEE DANS LA PIERRE

Les bâtiments parisiens traditionnels sont rapidement reconnus pour leurs caractéristiques uniques. Véritables poésies sculptées dans la pierre, ils maintiennent une harmonie uniforme grâce à des lignes horizontales dessinées à travers des structures sculptées, alliant histoire, élégance et modernité. Ces œuvres d'art expriment les sentiments et l'histoire de la plus belle des manières.

I. Leurs couleurs et matériaux

Construits en pierre calcaire, ils présentent cette couleur beige caractéristique. On peut les apprécier grâce à leurs structures sculptées raffinées. Sans oublier leurs magnifiques toitures en zinc. Ce matériau a permis d'obtenir la teinte bleu-gris traditionnelle des immeubles haussmanniens. L'ensemble du paysage architectural baigne dans ces deux couleurs emblématiques. Quels beaux paysages parisiens !

II. Décoration intérieure et extérieure élégante

À l'extérieur, on peut admirer des décorations sculptées aux lignes et aux spirales, élégantes et saisissantes. Elles ornent les portes et les fenêtres de ces caractéristiques. L'ensemble forme une symphonie agréable à l'œil. Si l'intérieur présente des pièces aérées et lumineuses, on y trouve de grands halls et fenêtres, d'élégantes cheminées et des sols en bois massif, pierre calcaire et marbre. Quelle beauté intérieure comme extérieure !

III. Disposition intéressante

Les bâtiments présentent une disposition très harmonieuse. Le premier étage, légèrement plus bas, abritait les boutiques. Le deuxième étage, réservé à la haute société et à la noblesse, offrait des plafonds plus hauts, de magnifiques balcons en fer forgé et était plus orné. Les troisième et quatrième étages, plus bas, présentaient des plafonds plus simples. Le cinquième étage, quant à lui, était doté de balcons continus, et enfin le sixième étage, qui servait alors aux services. Harmonie en gris et bleu !



FIGURE 5 LES EDIFICES HAUSSMANNIENS DE PARIS.

TOITS EN ZINC

Les toitures en zinc ont été popularisées par le baron Haussmann en son temps. Aujourd'hui, plus de 80 % de la capitale en est recouverte. Plus que le matériau, c'est le style qui définit Paris, si romantique et séduisant, et qui a inspiré photographes, poètes et cinéastes. Ces toitures sont non seulement emblématiques de la ville, mais préservent également une histoire qui nous permet d'apprécier la transition de Paris, où son identité et sa culture se sont forgées jusqu'à nos jours.

Ces toitures harmonieuses, bleues et grises, racontent des histoires, symbolisant le changement, l'honneur et l'héritage de plus de 200 ans. C'était aussi un moment où le passé prenait fin et où le présent cédait la place au présent.

Un fait intéressant que nous souhaitons partager concernant l'expérience des couvreurs en zinc : leur inscription au patrimoine culturel immatériel de l'UNESCO.

« La fierté de préserver la beauté du paysage parisien favorise les liens sociaux entre couvreurs et ornemanistes. Ce sentiment d'appartenance se manifeste par la coutume de laisser un objet sous une toiture à la fin d'un chantier, objet que les couvreurs en zinc retrouveront des décennies plus tard lors de la réfection du toit. » (Mermet, 2018).

On comprend alors l'importance du rôle des couvreurs dans la préservation de cette œuvre d'art magique et riche en culture dans l'architecture parisienne.

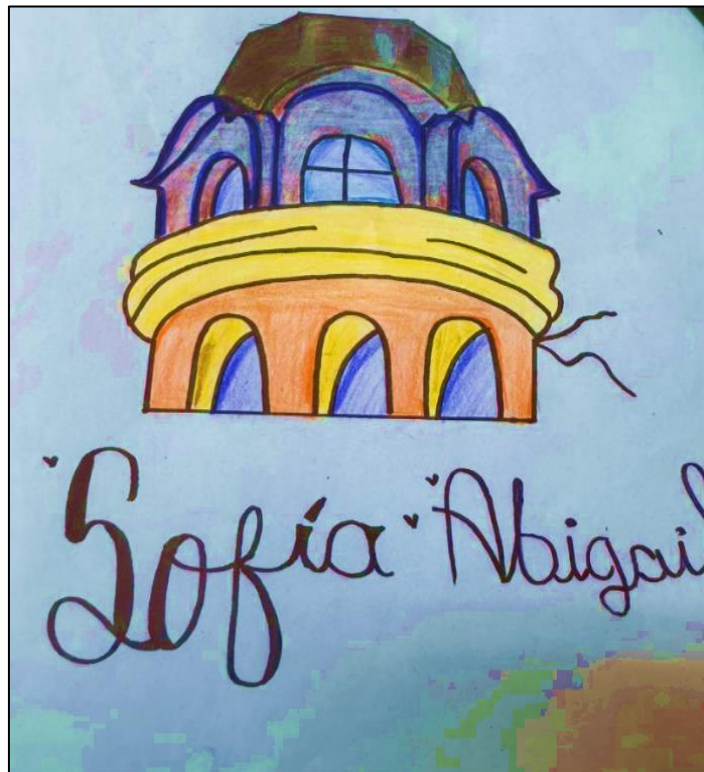


FIGURE 6 LES TOITS DE PARIS

L'héritage Haussmannien

Après tant d'années, nous nous demandons comment le patrimoine architectural haussmannien est apprécié de tous ?

I. Le plan haussmannien et ses critiques

Malgré son travail acharné et son dévouement au développement et à la modernisation de Paris, il fut accusé d'être une force destructrice massive, à l'origine d'une crise du logement pour les villageois qui durent être expulsés.

“ Ceci engendra des manifestations et des troubles dans la ville, et un investissement considérable fut réalisé. Au total, sur plus de vingt ans, deux milliards de franc-or furent dépensés, soit l'équivalent du budget annuel de la France. Le financement fut assuré par des emprunts. Les intérêts furent payés par les contribuables parisiens jusqu'en 1914.” (Paris, 2023)

Cela nous apprend que pour certains à l'époque, le projet de l'empereur et du baron ne fut pas largement accepté en raison des désagréments qu'il entraîna, notamment sur le plan social, les classes populaires ayant dû quitter leurs foyers situés dans un quartier reculé de la ville, où elles étaient confrontées à de nombreux désagréments liés à des impôts très élevés.

Cependant, le plan fonctionna parfaitement pendant de nombreuses années, et Haussmann perpétue son impressionnant héritage, digne d'éloges encore aujourd'hui.

II. Aujourd'hui

Lors de la reconstruction haussmannienne, les Parisiens étaient divisés : de nombreuses rues et quartiers anciens furent détruits pour laisser place aux nouvelles avenues larges et aux immeubles en pierre haussmanniens.

Aujourd'hui, les immeubles haussmanniens sont devenus un symbole de qualité et de solidité, les constructions plus récentes n'offrant pas la même qualité. De plus, seuls les plus aisés peuvent y vivre. De plus, ils ne favorisent plus la mixité sociale, à l'exception des étudiants qui louent les « chambres de bonnes » au septième étage.

Aujourd'hui, les immeubles haussmanniens sont particulièrement bien entretenus et harmonieusement structurés, symbole de qualité avec leurs hauts plafonds et leurs finitions soignées. Reconnus dans le monde entier, ils ont inspiré de nombreuses œuvres, notamment au cinéma, dans les romans, pour la photographie, l'art et la chanson. Les touristes adorent Paris, et les œuvres conservent un souvenir impérisable du patrimoine haussmannien.

I. Tourisme

Paris est un musée ambulant, avec ses montagnes de monuments et ses nombreux bâtiments historiques, le rêve de tout touriste amateur d'art et d'architecture. Où trouver ces magnifiques exemples d'architecture auxquels le grand baron a contribué sous son règne ?

i. Les Boulevards

Impossible de ne pas mentionner les boulevards emblématiques qui se sont développés à cette époque et ont amélioré la circulation dans la ville.

Comme le célèbre boulevard Haussmann, une rue incontournable.

Le boulevard Haussmann est l'un des plus élégants de Paris. Il s'étend sur plus de 2 kilomètres, de l'avenue de Friedland (près des Champs-Élysées) au boulevard Montmartre (près du musée Grévin) et traverse plusieurs quartiers. La partie la plus dynamique commence à la place Saint-Augustin et son imposante église et se termine aux grands magasins Printemps et Galeries Lafayette, en passant par l'Opéra Garnier. (t'aime, 2015)

Le boulevard Haussmann est un lieu très célèbre pour ses élégants immeubles parisiens. Il s'étend sur plus de 2 500 mètres et abrite des grands magasins et des boutiques de luxe où les touristes aiment flâner.

L'animation y est sans doute intense, où acheteurs, spectateurs et touristes se mêlent à la ville. Du côté le plus calme du boulevard, au numéro 158, se trouve le musée Jacquemart-André, dédié aux beaux-arts et aux arts décoratifs, qui accueille de grandes expositions tout au long de l'année. En flânant le long de cette artère, on peut également admirer les plus belles façades haussmanniennes de Paris, ainsi que de nombreux immeubles remarquables.

Les règles du style haussmannien ont dicté la conception des immeubles du boulevard : boutiques au rez-de-chaussée, appartements bourgeois aux étages supérieurs et logements pour le personnel de maison sous les combles. Outre les grands magasins, le boulevard est bordé de sites historiques et de demeures remarquables, et abrite également d'importantes institutions financières. (Sotheby's, 2024)

Enfin, le boulevard Haussmann a également servi de décor à plusieurs films célèbres, contribuant à sa renommée internationale.

Le boulevard Saint-Michel, situé du pont Saint-Michel à l'avenue de l'Observatoire, a été construit selon les plans du baron Haussmann. C'est dans sa partie nord que se trouvent librairies et boutiques de vêtements.

L'avenue de l'Opéra, située dans la 1^{ère} et 2^e arrondissements de Paris, mène au centre de Paris. Dépourvue d'arbres, elle est néanmoins très prisée des touristes et regorge de boutiques de souvenirs.

Le boulevard de Sébastopol, artère principale comportant trois voies pour voitures et une voie de bus, abrite également des restaurants et des boutiques.



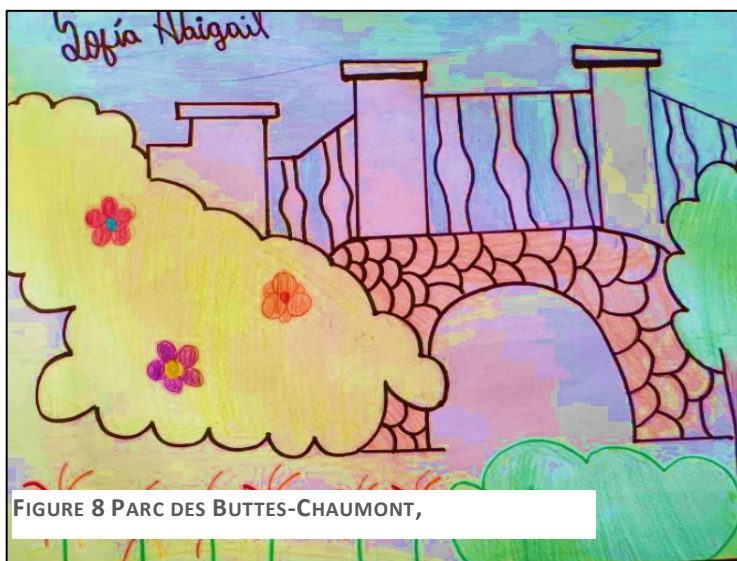
FIGURE 7 LE BOULEVARD HAUSSMANN

ii. Les jardins

La nature nous oxygène et purifie l'âme. L'ingénieux projet d'Haussmann de végétaliser la ville avec des plantes et des arbres a grandement contribué à la renommée de Paris.

Les touristes se promènent dans les plus beaux jardins, comme **le parc des Buttes-Chaumont**, situé au nord de la France, l'un des plus grands jardins, avec ses 25 hectares. Ce parc, très accidenté, offre des vues magnifiques. Il est agrémenté de ponts suspendus, de cascades, de nombreux oiseaux, d'arbres feuillus et d'un lac artificiel. Les soirs d'été, touristes et Parisiens y dansent et s'amusent. Les enfants jouent souvent dans les parcs et on y trouve des spécialités culinaires françaises.

Au sud, le **parc Montsouris**, également l'un des plus grands de la ville, se trouve dans le 14^e arrondissement, à proximité de nombreuses universités, ce qui en fait un lieu de prédilection pour les étudiants. Vous pourrez y observer une faune abondante, notamment les oiseaux typiques du quartier. Il est important de mentionner les poumons verts de Paris : **le bois de Vincennes** et **le bois de Boulogne**, deux poumons verts qui entourent Paris. Ce sont des forêts aux nombreux espaces verts, des parcs et des jardins qui apportent un oxygène considérable à la ville.



iii. Places monumentales

La place de l'Étoile, aujourd'hui **place Charles-de-Gaulle**, est la place la plus emblématique de la capitale. Elle comprend douze avenues : Wagram, Mac-Mahon, Carnot, Grande Armée, Foch, Victor Hugo, Kléber, Léna, Marceau, Champs-Élysées, Friedland et Hoche. Chacune de ces avenues se jette dans la place, formant une étoile. Elle est mondialement connue pour abriter un magnifique monument, l'Arc de Triomphe, qui représente les victoires de l'armée française sous Napoléon. Il est impressionnant.

La place de la Nation, un rond-point parisien offrant une magnifique vue panoramique, est située dans les XI^e et XII^e arrondissements de la capitale. En son centre, elle abrite une sculpture de Jules Dalou, célèbre sculpteur français, intitulée : Le Triomphe de la République. Elle est dotée d'espaces verts bien alignés, attrayants pour les touristes.

Nous mentionnons également la **place du Châtelet**, située près de la Seine et reliée au Pont au Change, à l'intersection des ponts nord, sud, est et ouest. À proximité se trouvent le Théâtre du Châtelet, la Donaine du Palmier et le Théâtre de la Ville. Cette place, réservée aux piétons, est ornée de statues et de sphinx, ce qui la rend très attrayante.

iv. Bâtiments emblématiques

Les bâtiments les plus emblématiques construits sous Georges Haussmann sont des destinations touristiques incontournables.

L'Opéra Garnier, l'un des plus célèbres opéras au monde, a été conçu grâce à la reconstruction parisienne. Symbole classique français, il arbore une façade baroque, des escaliers en marbre et un élégant auditorium aux tons rouges et or pourpres.

Le Palais du Louvre, situé près de la Seine, est un important édifice médiéval qui a évolué au fil du temps et abrite aujourd'hui des centaines d'œuvres d'art. C'est le plus grand musée du monde et une attraction touristique incontournable. Il est divisé en trois ailes : l'aile Sully à l'est, l'aile Richelieu au nord et l'aile Denon. Modernisé et structuré avec des pyramides de verre et de métal,

il constitue un chef-d'œuvre architectural qui sert d'entrée principale au musée et attire de nombreux touristes.

L'Hôtel-Dieu, le plus ancien hôpital de Paris, construit par des moines, accueillait les malades, les pauvres, les voyageurs et les personnes âgées, mais il souffrait de nombreux problèmes d'hygiène et avait subi de graves dommages, si bien que Napoléon III ordonna son inclusion dans le plan de reconstruction.

Sur le plan touristique, son héritage a traversé les frontières et a touché de nombreuses nationalités à travers le monde, qui considèrent aujourd'hui Paris comme la principale destination à visiter, explorer et admirer. On peut donc conclure que son héritage a eu un impact significatif jusqu'à aujourd'hui.



FIGURE 9 L'OPÉRA GARNIER

CONCLUSION

Paris est l'un des lieux les plus reconnaissables et mémorables au monde, non seulement pour son esthétique magnifique, mais aussi pour la richesse de son histoire. Forts de tout ce que nous avons appris, nous réaffirmons que le changement est bénéfique, même face aux obstacles et aux critiques. L'important est de ne pas prendre de décisions à la légère, mais de choisir les plus judicieuses, à l'instar de l'empereur Napoléon III et du baron Georges Haussmann, qui, avec courage et leadership, ont mené à bien ce grand renouveau urbain.

La lecture des différents articles qui ont inspiré celui-ci nous a permis de comprendre le véritable sens de la métamorphose d'une grande ville, aujourd'hui une destination touristique prisée dans le monde entier. Non seulement nous chérissons et respectons cette transformation, mais elle nous inspire également à explorer notre créativité, à innover et à imaginer. Nous tenons également à souligner qu'en réalisant ce travail, nous avons eu la sensation de visiter Paris. Chaque information apprise nous a donné envie de la vivre en vrai.

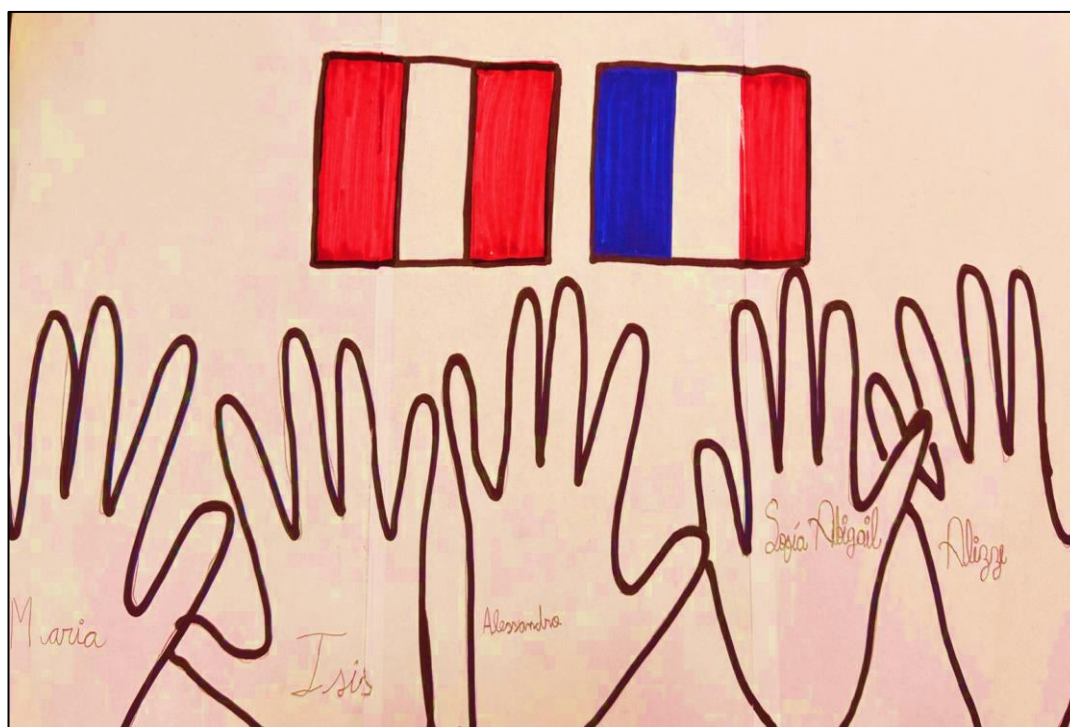
Nous sommes reconnaissants d'avoir pu comprendre la célèbre architecture haussmannienne de la capitale française, symbole de Paris, de son patrimoine urbain et de la mémoire qu'elle véhicule. Cette expérience d'apprentissage est très enrichissante pour nous, car elle nous permet non seulement de tisser des liens culturels, mais aussi d'acquérir du vocabulaire et de la grammaire pour enrichir cette belle langue. Nous avons hâte de l'apprendre et de la diffuser dans notre pays et partout où nous irons.

Nous nous engageons à poursuivre nos recherches, nos lectures et nos analyses pour promouvoir l'histoire et la culture françaises, construisant ainsi un avenir plus convivial et solidaire et développant l'empathie en tant que citoyens du monde.

Pour nous, l'harmonie en gris et bleu est la représentation parfaite de la mémoire de l'architecture parisienne, préservée en vers à travers ses monuments, ses œuvres et ses toits.

Bonne lecture et merci de votre attention.

Avec affection,



SITOGRAFIE

<https://www.paris.fr/pages/les-egouts-a-paris-2367#:~:text=sous%20la%20ville-,Longs%20de%20pr%C3%A8s%20de%202%20600%20kilom%C3%A8tres%2C%20les%20%C3%A9gouts%20de,le%20r%C3%A9seau%20d'%C3%A9gouts%20actuel.>

<https://passerelles.essentiels.bnf.fr/fr/chronologie/construction/e1082edf-2cbd-441c-b69c-505376de1d3a-immeubles-haussmanniens/article/1dfc82f6-39e2-4322-a81c-301e580f4a37-quoi-reconnait-on-un-immeuble-haussmannien>

<https://clio-cr.clionautes.org/histoire-des-transports-et-des-mobilites-en-france-xixe-xxie-siecle.html>

Bibliographie

Carmona, M. (2005). *Hausmann, su vida y su tiempo y la construcción del Paris moderno*. Madrid: Akal.

Loyer, F. (2010). *El estilo de Haussmann*. Madrid: Abada.

Mermet, G. (2018). *UNESCO-Patrimonio cultural Inmaterial*. Obtenido de <https://ich.unesco.org/es/RL/habilidades-de-techadores-de-zinc-y-ornamentistas-parisinos-02105>

Paris, V. d. (4 de Diciembre de 2023). Obtenido de <https://www.paris.fr/pages/hausmann-l-homme-qui-a-transforme-paris-23091>

Sotheby's. (2024). *Sotheby's*. Obtenido de <https://www.spain-sothebysrealty.com/es/journal/claves-del-estilo-hausmann>

t'aime, P. j. (2015). *Paris je t'aime*. Obtenido de <https://parisjetaime.com/transport/boulevard-hausmann-p1994>